

B. SOUHRNNÁ TECHNICKÁ ZPRÁVA

B.1 Popis území stavby

a) charakteristika stavebního pozemku

Jedná se o změnu využití a související stavební úpravy prostorů v provozovaném objektu. Pozemek dotčený prováděním rekonstrukce - parc. č. 545, k.ú. Nové Město 727181, Praha 1.

b) výčet a závěry provedených průzkumů a rozborů (geologický průzkum, hydrogeologický průzkum, stavebně historický průzkum apod.)

- průzkum stávajícího objektu
- průzkum původní dokumentace
- fotodokumentace stávajícího objektu

c) stávající ochranná a bezpečnostní pásma

Beze změn, úpravy nezasahují mimo stávající objekt.

d) poloha vzhledem k záplavovému území, poddolovanému území apod.

Objekt se nachází mimo záplavové a poddolované území.

e) vliv stavby na okolní stavby a pozemky, ochrana okolí, vliv stavby na odtokové poměry v území

Beze změn, stavba nebude mít vliv.

f) požadavky na asanace, demolice, kácení dřevin

Nejsou požadavky – úpravy stávajícího objektu.

g) požadavky na maximální zábory zemědělského půdního fondu nebo pozemků určených k plnění funkce lesa (dočasné / trvalé)

Nejsou požadavky – úpravy stávajícího objektu.

h) územně technické podmínky (zejména možnost napojení na stávající dopravní a technickou infrastrukturu)

Zůstává stávající, jedná se o stavební úpravy stávajícího objektu.

i) věcné a časové vazby stavby, podmiňující, vyvolané, související investice.

Stavba nevyžaduje související ani podmiňující investice.

B.2 Celkový popis stavby

B.2.1 Popis změny využití a souvisejících úprav

Stávající stav.

Řešené prostory jsou součástí areálu ústředí České národní banky.

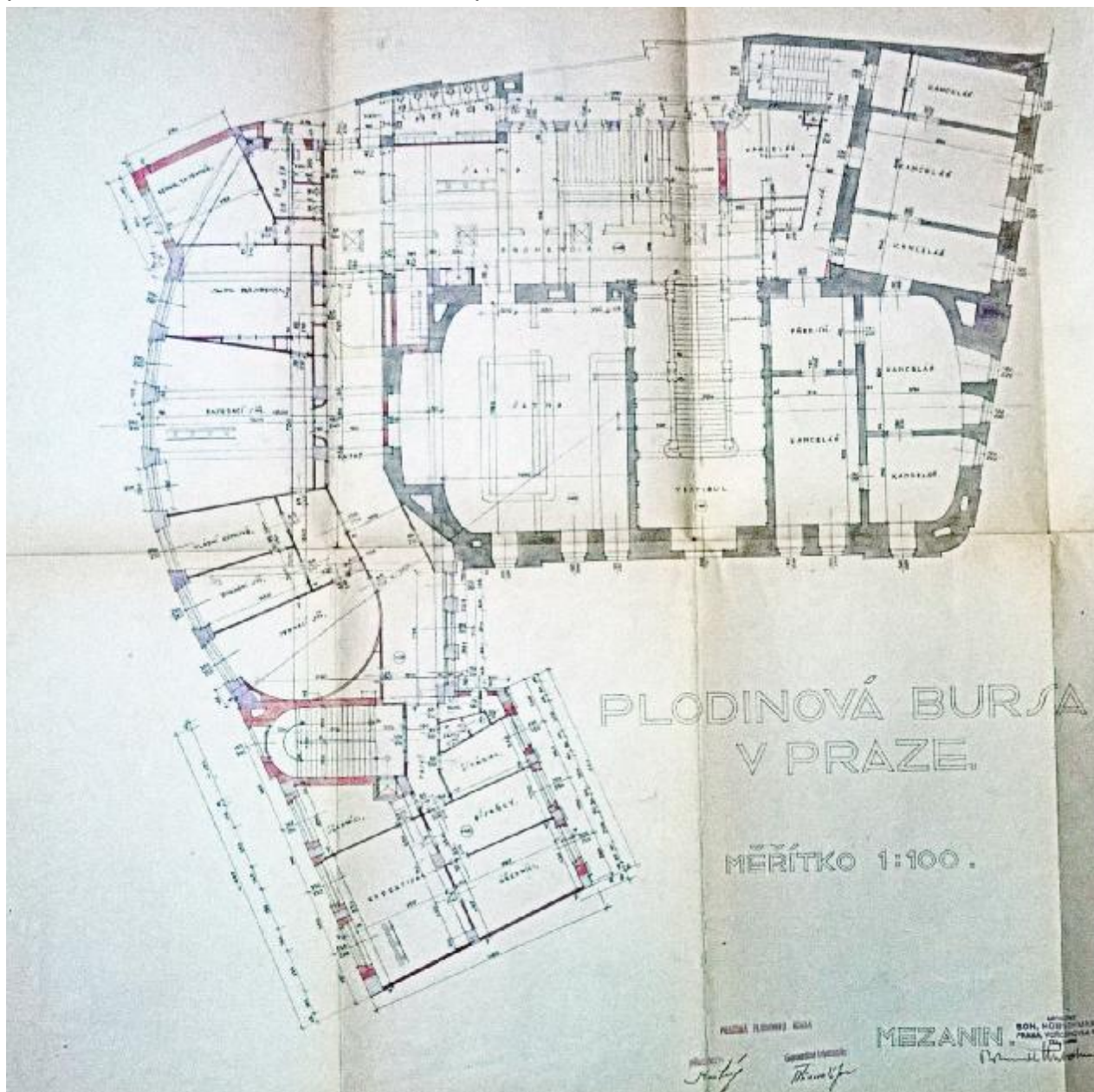
Budova Plodinové burzy (Senovážné náměstí 30) je využívána jako kongresové a vzdělávací centrum, je zde dále umístěna odborná knihovna a gastroprovoz sousední bankovní budovy s převážně administrativním a peněžním provozem.

Provoz kongresového centra byl zahájen v roce 2000, během následujících let v něm docházelo k postupnému doplnění a modernizaci kongresové techniky. Výsledkem zlepšení technického vybavení a tím i zlepšení prostorové variability a je skutečnost, že kongresové centrum v současné době patří k vyhledávaným místům pro konání jak odborných, tak společenských, kulturních a vzdělávacích akcí. Pro provoz kongresového

centra je limitující absence přilehlých učeben či menších jednacích sálů doplňujících velikostní spektrum stávajících dvou sálů.

Odborná knihovna slouží jak pro potřeby zaměstnanců, tak zejména pro externí uživatele. Poskytuje svým uživatelům výpůjční, poradenské a referenční služby. Zajišťuje nákup tuzemských i zahraničních publikací pro odborné útvary ČNB. Lze konstatovat, že se jedná o jednu z nejlepších odborných knihoven ekonomického zaměření v ČR. Pro provoz knihovny je v současné době limitující komplikovaný přístup externích návštěvníků do studoven.

Objekt Senovážné náměstí 29 (část Hypšmanovy přístavby) byl v r. 1928 navržen jako pošta a administrativní zázemí sloužící pro Plodinovou burzu.



V současné době v nadzemních podlažích umístěno 8 bytových jednotek a na úrovni přízemí jedna provozovna kadeřnictví.

Navrhované využití.

Senovážné náměstí 29.

Přízemí.

Ve vstupní hale MPP 845 bude doplněna recepce zajišťující kontrolu vstupu pro veřejnost.

Vyvolané stavební a interiérové úpravy:

- umístění interiérových prvků - pult recepce, informační systém a nízké sezení do vstupní haly ze Senovážného náměstí
- doplnění elektroinstalace silnoproudu a slaboproudu k recepčnímu pultu
- stavební přímocy pro provedení elektroinstalace
 - demontáž části kamenného obkladu, po provedení rozvodu elektro zpětná montáž
 - rozkrytí SDK podhledu a po provedení elektroinstalace zpětná kompletace

Mezanin.

V prostorech stávajících dvou bytových jednotek bude umístěno administrativní zázemí odborné knihovny. Jedná se o jednací místnost, 3 kanceláře, technickou místnost, denní místnost, sociální zařízení pro muže a ženy. Na úrovni podesty na schodišti MPL bude obnoven úroňový vstup do foyer sousedního kongresového centra.

Prostory administrativního zázemí jsou přirozeně větrány, mají denní osvětlení.

Vyvolané stavební a interiérové úpravy:

- vybourání - obnovení - vstupu z podesty schodiště MPL včetně doplnění dveří (replika stávajících dveří na schodišti s požární odolností dle PBŘ),
- dispoziční úpravy vnitřního vybavení sociálních zařízení, výměna zařizovacích předmětů, posun ÚT,
- dílčí dispoziční úpravy haly – zrušení jedné příčky, doplnění či výměna dveří (replika stávajících dveří na schodišti s požární odolností dle PBŘ),
- doplnění elektroinstalace včetně instalačních žlabů
- doplnění, resp. výměna osvětlení,
- posun tělesa ÚT,
- demontáž a opětovná montáž těles ÚT
- doplnění (částečná výměna) podlahových krytin,
- výměna dlažeb a obkladů v hygienických zařízeních.

1. a 2. patro.

V prostorech stávajících dvou bytových jednotek (jedna je mezonetová) budou umístěny studovny odborné knihovny s příručními úložnými prostory pro literaturu. Stávající členění prostoru na jednotlivé místnosti, včetně vestavby vloženého patra s propojovacím schodištěm, je novodobé, realizované při poslední rekonstrukci v r. 2000. Vestavěné příčky budou odstraněny a vytvořen jeden prostor horizontálně rozdělený vloženým patrem. Oddělené zůstanou pouze prostory sociálních zařízení.

Prostory studoven jsou přirozeně větrány, mají denní osvětlení.

Vyvolané stavební a interiérové úpravy:

- vybourání příček, doplnění požárního obkladu ocelových nosníků a požárního podhledu
- realizace nového malého výtahu na knihy
- dispoziční úpravy sociálních zařízení, výměna zařizovacích předmětů, posun ÚT,
- doplnění elektroinstalace včetně rozvodných žlabů
- doplnění osvětlení,
- doplnění jednotek chlazení,
- doplnění (částečná výměna) podlahových krytin,

- výměna dlažeb a obkladů v hygienických zařízeních,
- demontáž a zpětná montáž ÚT, částečná výměna těles ÚT
- realizace přívodu chladiva ze stávající strojovny ve 4. patře - úpravy v hygienickém zařízení bytu ve 4. patře do Senovážného náměstí (průraz do instalační šachty, demontáž a zpětná montáž podhledu).

Senovážné náměstí 30 – kongresové centrum.

Mezanin.

V prostorech kongresového centra budou vytvořeny 3 nové učebny (sály).

Učebna MP602, vzniklá spojením učeben MP602 a MP602A bude mít maximální kapacitu 30 posluchačů. Prostor je přirozeně větrán, má denní osvětlení.

Vyvolané stavební a interiérové úpravy:

- vybourání – dělicí stěny mezi stávajícími učebnami
- statické zajištění kleneb nad vybouranou stěnou
- doplnění elektroinstalace
- doplnění podlahových krytin.
- přesun chladicích jednotek včetně úpravy trasy chladiva a odvodu kondenzátu – rozkrytí SDK podhledu v bankovním klubu v přízemí a zpětné zakrytí

Konferenční sály MP614 a MP615 budou umístěny v prostorech uvolněných po odborné knihovně. Do sálu MP614 s kapacitou max. 40 míst bude rozšířen stávající vstup z chodby MP613.

Vyvolané stavební a interiérové úpravy:

- rozšíření vstupu do m.č. MP614 – jednokřídlé dveře budou vybourány, rozšířen stavební otvor a instalovány nové dveře dvoukřídlé prosklené (replika stávajících)
- výměna fancoilových jednotek
- doplnění elektroinstalace, výměna osvětlovacích těles
- doplnění podlahových krytin - vlysy.
- výměna podhledu
- příprava pro audio – video
- doplnění rozvodu vzduchotechniky – vytvoření VZT komor nad pohledem, oddělení akustickým předělem a podhledem, doplnění požárních klappek, doplnění výfukových dýz,
- v souvislosti s prováděnými pracemi bude částečně demontován, upraven, případně doplněn replikami a následně opět namontován stávající historizující dřevěný obklad.

Související úpravy přílehlých prostorů:

- úprava dispozice sociálních zařízení m.č. MP620 - MP621 včetně úpravy elektroinstalace, VZT a ZTI), výměna zařizovacích předmětů, nášlapné vrstvy podlah, obkladů, výplní otvorů,
- vybourání vstupního otvoru do skladu MP611 A – osazení nových plných dvoukřídlých dveří (replika stávajících), doplnění parketové podlahy,
- v části foyer MP830 (niky přiléhající k výtahové šachtě) vytvořit připravenost ZTI a elektroinstalace pro případnou kuchyňku,
- zrušení kanceláře MP613 a její přičlenění do foyer – vybourání příčky mezi MP613 a MP830, doplnění SDK podhledu, doplnění osvětlení, doplnění parketové podlahy,
- vybourání - obnovení - vstupu z foyer MP613 na podestu schodiště MPL včetně doplnění dveří (replika stávajících dveří na schodišti s požární odolností dle PBR) – popsáno též v části Senovážné náměstí, mezanin – jedná se o tytéž dveře
- vytvoření přívodu VZT pro sály – osazení požárních klappek.

B.2.2 Celkové urbanistické a architektonické řešení

a) urbanismus - územní regulace, kompozice prostorového řešení

Není předmětem úprav.

b) architektonické řešení - kompozice tvarového řešení, materiálové a barevné řešení

Dispozice viz B.2.1.

Interiérové úpravy budou provedeny v barevném a materiálovém provedení dle stávajících povrchů a materiálů, nové výplně otvorů budou provedeny jako repliky stávajících.

Navržené materiálové řešení může být upraveno po dohodě se stavebníkem a projektantem.

Pro realizaci mohou být zvoleny systémy a materiály jiných výrobců než jsou výslovně uvedeny v této dokumentaci, ale veškeré jejich parametry je nutno brát jako technické minimum (mohou být použity pouze systémy a materiály kvality stejné nebo vyšší).

B.2.3 Celkové provozní řešení, technologie výroby

Beze změn.

B.2.4 Bezbariérové užívání stavby

Stávající stav zůstává nezměněn.

B.2.5 Bezpečnost při užívání stavby

Úpravou části objektu nedochází ke změnám.

B.2.6 Základní charakteristika objektů

Beze změn.

B.2.7 Základní charakteristika technických a technologických zařízení

a) technické řešení

Pro provedení úprav jsou navržena standardní technická řešení. Podrobně viz architektonicko-stavební řešení.

Veškeré demontované zařízení či stavební prvky, které nebudou využity v rámci stavby ke zpětnému zabudování, budou před likvidací poskytnuty majiteli objektu k využití, jejich případná likvidace bude možná po jeho odsouhlasení.

b) výčet technických a technologických zařízení.

Rozvody a koncové prvky stávajících domovních technologií budou převážně ponechány, případně doplněny či v dílčích částech nahrazeny. Ústřední vytápění zůstane stávající převážně stávající, nahrazena budou tělesa ve 2. patře budoucí knihovny.

Vzduchotechnika a chlazení – částečně bude doplněna VZT v prostoru konferenčních sálů, chlazení bude doplněno v prostoru knihovny. Poloha stávajících koncových prvků bude upravena dle úpravy dispozice. Bude doplněno chlazení místností v mezipatře.

Elektroinstalace silnoproud a slaboproud budou doplněny a upraveny dle nové dispozice.

V prostoru knihovny bude realizována vestavba malého výtahu na knihy.

Podrobně viz dokumentace objektu – samostatné části dokumentace.

Zhotovitel stavby je povinen zpracovat dodavatelskou dokumentaci stavby a zajistit její odsouhlasení určeným zástupcem stavebníka a autorského dozoru. Jedná se zejména o

realizační dokumentaci výtahu, dilenského a výrobní dokumentace atypických prvků, dokumentaci technologických částí.

Všechny práce a dodávky musí být vykonávány v souladu s ČSN, ČSN EN a českými prováděcími předpisy.

Všechny stavební práce musí být provedeny v souladu s požadavky příslušných norem pro navrhování a provádění staveb uvedených v Seznamu českých norem a ve Věstníku Úřadu pro technickou normalizaci, nebo v kvalitě vyšší.

Je nutno řídit se pokyny, požadavky a technickými předpisy a podnikovými normami výrobců a dodavatelů jednotlivých materiálů, výrobků a systémů. Tyto nesmí být v rozporu s normativní základnou ČSN EN, ČSN, resp. EN a DIN.

Veškeré použité materiály musí být pro daný typ použití výrobcem výslovně určeny.

Všechny materiály použité při pracích budou splňovat závazné i doporučené normy ČSN nebo ČSN EN, resp. DIN.

Všechny použité materiály a výrobky musí mít platný certifikát ve smyslu zákona č. 22/97 Sb., nařízení vlády č. 178/97 Sb. V platném znění a zákonů souvisejících.

B.2.8 Požárně bezpečnostní řešení

Viz samostatná část dokumentace – PBŘ projednané a schválené HZS.

B.2.9 Zásady hospodaření s energiemi

Rekonstrukcí části objektu nedochází ke změnám.

B.2.10 Hygienické požadavky na stavby, požadavky na pracovní a komunální prostředí

Systém vytápění dotčených prostorů zůstane beze změn.

Všechny prostory, kromě sociálních zařízení, jsou přirozeně větrány, koncové prvky VZT v soc. zařízeních budou posunuty dle nové dispozice.

Osvětlení bude upraveno dle nového využití.

Žádné zdroje prachu nejsou navrhovány.

Pro komunální odpad bude využíván stávající systém.

B.2.11 Ochrana stavby před negativními účinky vnějšího prostředí

Rekonstrukcí části objektu nedochází ke změnám.

B.3 Připojení na technickou infrastrukturu

Rekonstrukcí části objektu nedochází ke změnám, budou využity stávající přípojky.

B.4 Dopravní řešení

a) Popis dopravního řešení

Stávající.

b) Napojení území na stávající dopravní infrastrukturu

Stávající.

c) Doprava v klidu

Stávající, nedochází ke změnám kapacit, pouze k přemístění užívaných prostorů.

B.5 Řešení vegetace a souvisejících terénních úprav

Rekonstrukcí části objektu nedochází ke změnám.

B.6 Popis vlivů stavby na životní prostředí a jeho ochrana

Rekonstrukcí části objektu nedochází ke změnám.

a) Vliv na životní prostředí – ovzduší, hluk, voda, odpady a půda

Uvažovanou úpravou nedojde k ohrožení ani k poškození životního prostředí okolní krajiny. Provoz nebude mít negativní dopad na kvalitu životního prostředí.

Směsný komunální odpad bude ukládán do popelnic vyvážených technickými službami.

b) vliv stavby na přírodu a krajinu (ochrana dřevin, ochrana památných stromů, ochrana rostlin a živočichů apod.), zachování ekologických funkcí a vazeb v krajině:

Stavba nemá a nebude mít negativní vliv na přírodu a krajinu

c) Vliv stavby na soustavu chráněných území Natura 2000:

Stavba nemá vliv na soustavu chráněných území Natura 2000.

d) Návrh zohlednění podmínek ze závěru zjišťovacího řízení nebo stanoviska EIA:

Zjišťovací řízení a stanovisko EIA se na tento typ stavby nepožaduje.

e) Navrhovaná ochranná a bezpečnostní pásma, rozsah omezení a podmínky ochrany podle jiných právních předpisů:

Netýká se této stavby

B.7 Ochrana obyvatelstva

Rekonstrukcí části objektu nedochází ke změnám.

B.8 Zásady organizace výstavby

a) Charakteristika staveniště

Realizace bude probíhat v památkově chráněném objektu v prostorech, které jsou nadprůměrně udržovány. Z tohoto důvodu je nezbytné maximálně ochránit veškeré stávající konstrukce v dotčených a přilehlých prostorech. Dotčenými prostory jsou transportní cesta pro zásobování i odvoz sutě, místo realizace stavby, montáže a provádění stavebních přípomocí.

Vytvoření speciální transportní cesty se nepředpokládá, transport zařízení, doprava materiálu a zásobování stavby, odstranění sutě bude probíhat stávajícími vstupy do budovy ze Senovážného náměstí. Pro stavbu nebudou používány žádné výtahy v objektu.

Transport sutě, stavebního materiálu a přístup pracovníků bude prováděn po trase předběžně určené v grafických přílohách této souhrnné zprávy a bude zajištěna její ochrana proti poškození.

Případný dočasný krátkodobý zábor chodníku přilehlého ke vstupu do objektu si projedná zhotovitel.

Pro zamezení znečištění a omezení prašnosti budou při realizaci stavebních prací, vybudována ochranná opatření. Rozsah provedení ochranných vrstev a opatření ve všech dotčených prostorech zvolí zhotovitel stavby tak, aby zamezil poškození a znečištění dotčených prostorů (např. ochrana hran ostění, obkladů, zárubní, podlah, protiprašné zábaly dveří, zásuvek, vypínačů, hlásičů). Při použití lešení na stávajících podkladech bude toto uloženo na podkladní ochranné vrstvě, např. textile a roznášecí překližka. Pro omezení prašnosti bude po obvodu lešení vybudována protiprašná zábrana přiléhající k podhledu.

Návrh opatření bude před zahájením prací předložen vybraným zhotovitelem díla objednateli k vyjádření. V případě poškození či znečištění je povinen toto odstranit v plném rozsahu na vlastní náklady.

Pro realizaci všech prací včetně demolic budou použity malé mechanismy s odsáváním prachu. Suť bude před transportem pytlována.

Při provádění stavby je zhotovitel povinen trvale zajistit, aby nedošlo k přetěžování podlah a jiných stavebních konstrukcí vybouranou sutí, stavebním materiálem nebo technologickými zařízeními.

Při provádění činností, při kterých je třeba provádět požární dozor (např. broušení rozbruskou), zajistí tento požární dozor zhotovitel stavby na vlastní náklady.

Provádění stavební připravenosti, montáže, transportu sutě, stavebního materiálu a technologie bude probíhat v termínech dle podrobného HMG, který před zahájením stavby zpracuje zhotovitel a odsouhlasí stavebník. HMG bude koordinován s případnými přímými zhotoviteli stavebníka.

Režim přístupu všech pracovníků zhotovitele do objektu bude podléhat režimovým opatřením které budou specifikovány ve smlouvě o dílo mezi zhotovitelem stavby a stavebníkem. Zhotovitel bude průběžně zpracovávat seznam pracovníků na stavbě, jednotliví pracovníci budou viditelně označeni.

Při veškerých pracech prováděných zhotovitelem v objektu bude zajištěna trvalá přítomnost odpovědného pracovníka zhotovitele.

Odpovědní pracovníci zhotovitele stavby i stavebníka (pro oblast BOZP, PO, bankovní bezpečnosti, technického dozoru, budoucího uživatele a správy budovy) budou určeni ve smlouvě o dílo mezi zhotovitelem stavby a stavebníkem.

Provádění bouracích a hlučných prací v Hypšmanově přístavbě je možné provádět pouze v pracovních dnech v době od 8.00 hodin do 17.00 hodin. Provádění bouracích a hlučných prací v Plodinové burze je možné provádět v mimopracovní době ČNB, tj. v pracovních dnech po 16.30 hodin. Provádění stavebních prací je předpokládáno v pracovních dnech v době od 7.00 hodin do 20.00 hodin, v odůvodněných případech po předchozí dohodě se stavebníkem bude možné provádět práce i mimo uvedenou pracovní dobu.

Stavba bude realizována a předávána k užívání ve dvou etapách (I. etapa – vybudování prostor kanceláří a studoven odborné knihovny v Hypšmanově přístavbě, II. etapa – vybudování a rozšíření prostor kongresového centra v Plodinové burze).

b) Významné sítě technické infrastruktury

V dotčených prostorech se dle archivní dokumentace jednotlivých správců nenachází žádné vedení inženýrských sítí mimo objektových rozvodů.

Stávající zařízení rozvodů musí být během provádění úprav chráněna před poškozením, v případě poškození musí být za účasti správce objektu opravena.

c) Napojení staveniště na zdroje vody, elektřiny, odvodnění staveniště

Odběr vody pro potřeby stavby bude po dohodě možný ze stávajícího vodovodu majitele objektu.

Odběry el. energie si zhotovitel zajistí u majitele objektu.

d) Úpravy z hlediska BOZ třetích osob

Po celou dobu stavby i po dokončení musí být zajištěn příjezd požárních vozidel, vozidel zdravotní služby a vozidel bezpečnostních složek.

Maximální povolené hodnoty hluku ze stavební činnosti pro venkovní prostor jsou stanoveny v § 11 Nařízení vlády č. 148/2006 Sb. ze dne 15. března 2006, o ochraně zdraví před nepříznivými účinky hluku a vibrací.

Stavební práce ve venkovním prostoru nebudou prováděny.

e) Uspořádání a bezpečnost staveniště z hlediska ochrany veřejných zájmů

Stavba se musí zařídit, uspořádat a vybavit přísunovými cestami pro dopravu materiálu tak, aby se mohla řádně a bezpečně provádět. Nesmí docházet k ohrožování a nadměrnému obtěžování okolí, zvláště hlukem, prachem apod., k ohrožování bezpečnosti provozu na pozemních komunikacích, zejména se zřetelem na osoby s omezenou schopností pohybu a orientace, dále k znečišťování pozemních komunikací, ovzduší a vod, k omezování přístupu k přilehlým stavbám nebo pozemkům, k sítím technického vybavení a požárními zařízeními.

f) Řešení zařízení staveniště

Přístup na stavbu bude řešen z přilehlé veřejné komunikace – Senovážné náměstí - společně se zásobováním objektu.

Sociální, provozní a administrativní zařízení staveniště bude řešeno jako dočasné v dotčené části objektu, po dohodě se stavebníkem. Výrobní, provozní a skladové potřeby ZS budou řešeny mimo stavbu.

Přístupové trasy k dotčené části objektu je zhotovitel povinen ochránit před poškozením a znečišťováním. Případné poškození je povinen hradit na vlastní náklady, rovněž je povinen zajišťovat pravidelný úklid.

Suť bude v objektu pytlována, ručně přenášena a nakládána do krátkodobě přistavených automobilů.

Osvětlení vnitřních prostor objektu si zajistí zhotovitel dle svých potřeb.

g) Popis staveb zařízení staveniště vyžadujících ohlášení

Pro zařízení staveniště se nepředpokládá žádná stavba vyžadující stavební povolení nebo ohlášení stavebnímu úřadu dle §103 a §104 zák. č.183/2006Sb, případné krátkodobé zábory si je povinen projednat a zajistit na své náklady zhotovitel.

h) Stanovení podmínek pro provádění stavby z hlediska bezpečnosti a ochrany zdraví

Veškeré práce prováděné ve styku s provozovanou částí objektu nesmí být prováděny bez jejich ohlášení stavebníkovi a jejich průběh s ním konzultován.

Požadavky na pracoviště a pracovní prostředí na staveništi (dle § 3 zák. č. 309/2006 Sb.):

(1) Zaměstnavatel, který provádí jako zhotovitel stavební, montážní, stavebně montážní nebo udržovací práce pro jinou fyzickou nebo právnickou osobu na jejím pracovišti, zajistí v součinnosti s touto osobou vybavení pracoviště pro bezpečný výkon práce. Práce podle věty první mohou být zahájeny pouze tehdy, pokud je pracoviště náležitě zajištěno a vybaveno.

(2) Zaměstnavatel uvedený v odstavci 1 je povinen dodržovat další požadavky kladené na bezpečnost a ochranu zdraví při práci při přípravě projektu a realizaci stavby.

(3) Bližší minimální požadavky na bezpečnost a ochranu zdraví při práci na staveništích a bližší vymezení prací a činností vystavujících zaměstnance zvýšenému ohrožení života nebo zdraví, při jejichž výkonu je nezbytná zvláštní odborná způsobilost, stanoví prováděcí právní předpis.

Pravidla a zásady bezpečnosti práce stanovuje vyhlášky Českého úřadu bezpečnosti práce a Českého báňského úřadu.

Zvláště se zdůrazňuje:

(1)Všichni pracovníci musí být prokazatelně seznámeni s platnými bezpečnostními předpisy

(2) Přístup na staveniště musí být řádně zajištěn, v případě možnosti přístupu veřejnosti do blízkosti staveniště nebo přímo přes něj je nutné jasně ohraničit prostor s možností přístupu veřejnosti a zajistit jejich bezpečnost.

(3) Při stavební činnosti musí být minimalizovány veškeré práce, které by měly negativní dopad na okolní prostředí: hluk (především v noci), prašnost, vibrace.

i) Podmínky pro ochranu životního prostředí při výstavbě

Ochrana zeleně a spodních vod.

Nedojde k zásahu do stávajících dřevin.

Ochrana před prachem

Stavba bude probíhat v uzavřeném objektu. Případné uložení sypkého nákladu musí být zakryto plachtami.

Ochrana před exhalacemi z provozu stavebních mechanismů

Pro stavbu se předpokládá využití výhradně elektrických mechanismů, pouze pro zásobování stavby budou použita vozidla se zdrojem exhalací. Po dobu provádění stavebních prací je třeba výhradně používat vozidla, které splňují příslušné emisní limity na základě platné legislativy.

Manipulace s odpady

Veškeré materiály, které budou v rámci stavby vyprodukovány, budou jako odpady ve smyslu ustanovení zákona č. 185/2001 Sb., o odpadech, vyhlášky č. 381/2001 Sb., vyhlášky č. 383/2001 Sb. a předpisů souvisejících, náležitě zlikvidovány odvozem na legální skládky a úložiště.

Specifikace odpadů a jejich úložiště

Zařídění následně specifikovaných stavebních a demoličních odpadů je provedeno podle Katalogu odpadů, přílohy č. 1 k vyhlášce č. 381/2001 Sb.

j) Orientační lhůty výstavby

Předpoklad zahájení stavby:

- | | |
|-----------------------|-----------|
| 1. etapa - část C | 2. Q 2017 |
| 2. etapa - část A + B | 3. Q 2017 |

Předpokládaná lhůta pro realizaci stavby:

- | | |
|-----------------------|----------|
| 1. etapa - část C | 3 měsíce |
| 2. etapa - část A + B | 3 měsíce |

k) Předpisy, vyhlášky, normy

Po dobu provádění stavby budou dodržovány příslušné předpisy - zákony, nařízení a vyhlášky platné pro realizaci staveb.

l) Předpokládaný postup realizace

1. ETAPA – „Část C – odborná knihovna“

V 1. etapě bude realizována rekonstrukce stávajících bytů na studovny a kancelářské prostory odborné knihovny, včetně realizace recepce, přímo neovlivňuje chod ostatních prostorů s bankovním provozem, probíhá v oddělené bytové části. Jedná se o část přízemí, mezanin, 1. a 2. (vložené) patro objektu č. orientační 29 se samostatným vstupem ze Senovážného náměstí.

Současně budou na úrovni mezaninu realizovány propojovací dveře mezi domovním schodištěm MPL a stávající kanceláří MP613. Realizace těchto dveří si vyžádá zábor části dotčené kanceláře a její oddělení prachotěsným předělem.

Realizace rekonstrukce prostorů (úpravy pro nové chlazení a slaboproudé rozvody) si vyžádá zásah do dalších prostorů ČNB mimo rekonstruované prostory:

- chlazení – přívod chladicího média je veden ze stávající strojovny VZT 4P609 ve čtvrtém patře Plodinové burzy přes meziprostor 4P610 nad jídelnou, do koupelny 4P701 bytové jednotky č. 7 a následně do šachty s trubními rozvody 4PTLP3. V této bytové jednotce budou provedeny práce nezbytné pro přívod chladiva – rozebrání podhledu, demontáž přčky za WC do instalační šachty, průrazy, provedení rozvodu chladiva a následné uvedení zpět do původního stavu včetně obkladů a požárních ucpávek.
- Slaboproudé rozvody budou napojeny na stávající rozvody. Z toho vyplývá nutnost zásahů do provozovaných částí objektu. Jedná se o následující trasu vedení rozvodů:
 - výchozím místem je technická místnost MP618, odkud vede trasa nad podhledem chodby MP830 do kanceláře MP 6013. Podhledy jsou v této části opatřeny revizními dvířky, není však vyloučena nutnost otevření stávajícího SDK podhledu. V kanceláři MP613 bude proveden přechod drážkou ve stěně a průrazem do podhledu nad přízemní vstupní halou PP845. Veškeré nezbytné průrazy stěn a montážní otvory v podhledech budou po provedení kabeláže uvedeny zpět do původního stavu včetně požárních ucpávek

Po dobu realizace 1. etapy budou v provozu byty ve 3. a 4. patře budovy (včetně domovního schodiště) i všechny ostatní přilehlé prostory banky včetně kadeřnictví pod rekonstruovanými prostory v Hypšmanově přístavbě.

Její dokončení je však nezbytné pro zahájení přestěhování odborné knihovny ze stávajících prostorů.

Předpoklad pro zahájení realizace:

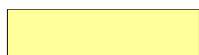
- vyklizení a uvolnění bytových jednotek v rekonstruovaných prostorech a jejich předání stavbě

Podmínky pro provádění:

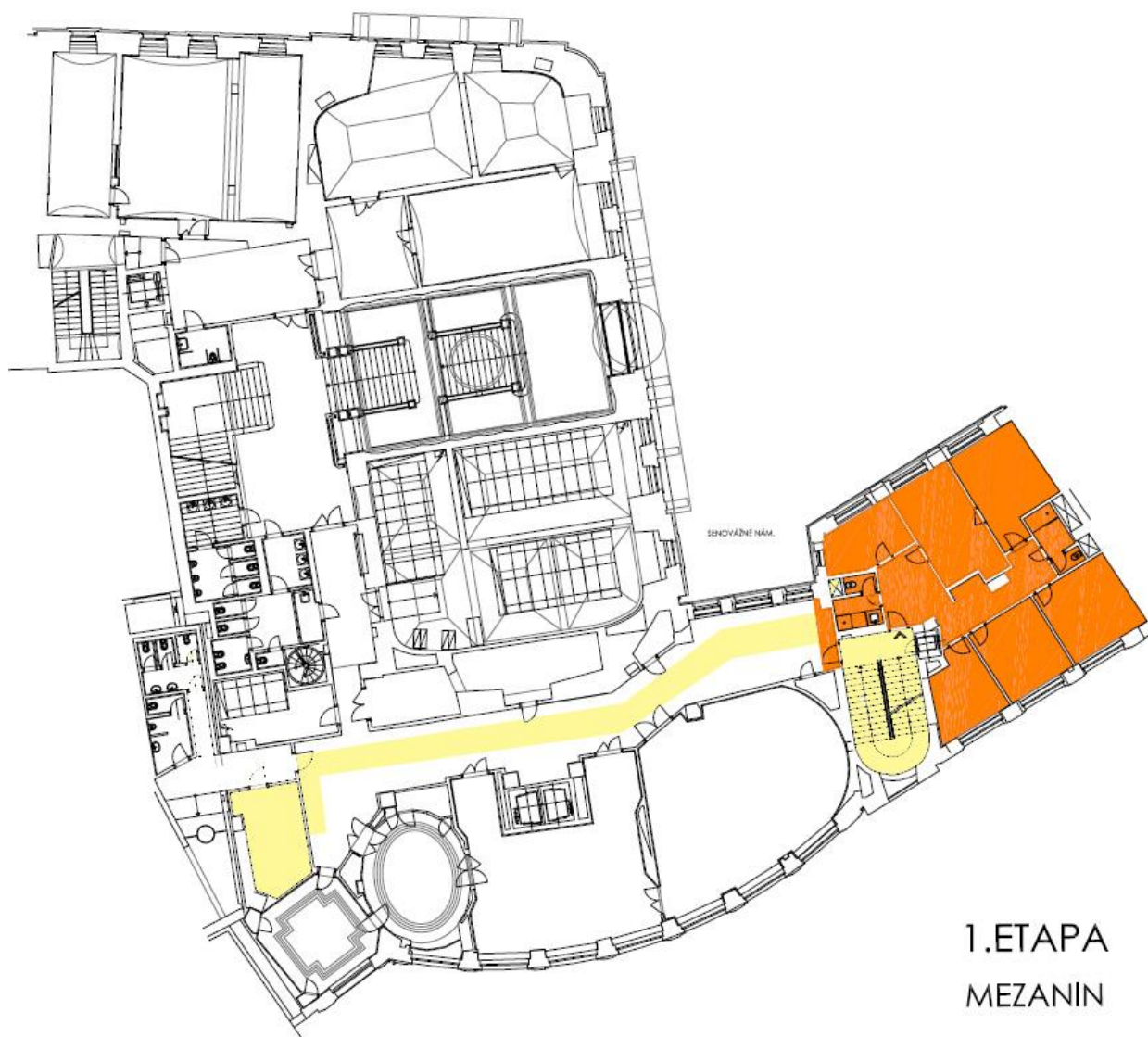
- stavební činnost bude probíhat převážně v pracovních dnech od 7.00 do 20.00
- demoliční a hlučné práce budou předem hlášeny a prováděny ve stanovené době
- oddělení a vyklizení části stávající kanceláře odborné knihovny v Plodinové burze (v závěrečné fázi 1. etapy)
- dočasné zpřístupnění prostorů na realizovaných trasách chladiva a slaboproudých rozvodů, včetně bytu č. 7 ve 4. patře (realizace v úvodní fázi – max. 2 týdny od 1. 4. 2017 do 17. 4. 2017)
- zásobování stavby – vstupem ze Senovážného náměstí, bez použití výtahu
- přístup pracovníků - vstupem ze Senovážného náměstí, bez použití výtahu
- skladové prostory – v rekonstruovaných prostorech
- předpokládané zahájení 1. etapy – 1. 4. 2017, jako první fáze proběhne v době od 1. 4. 2017 do 17. 4. 2017 úprava bytu ve 4.NP pro vedení potrubí chlazení
- předpokládaná lhůta pro realizaci – 3 měsíce
- kolaudace prostorů 1. etapy – nejpozději 30. 6. 2017



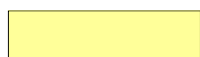
Prostory určené ke stavebním úpravám



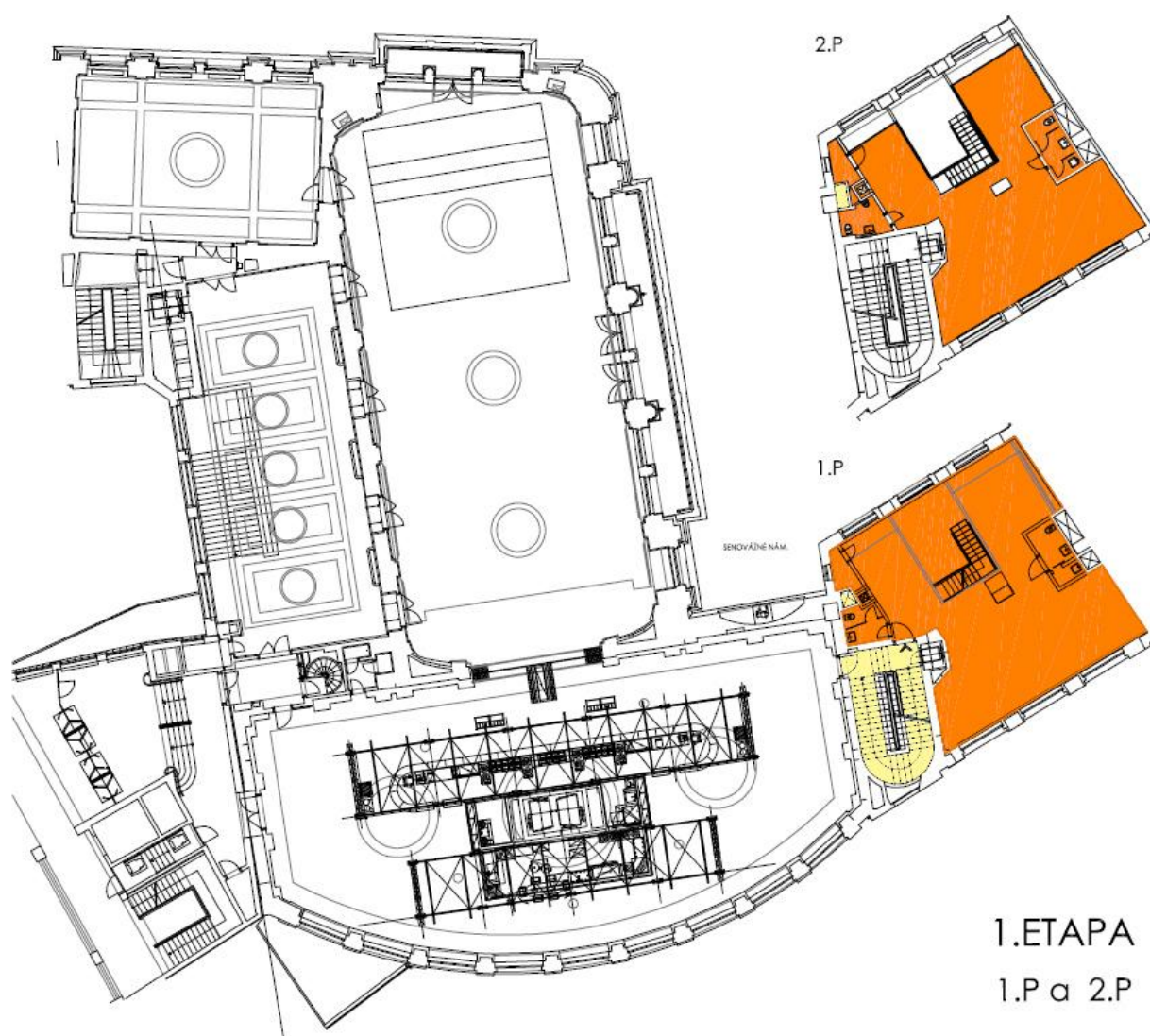
Prostory dotčené prováděním stavebních úprav a transportem



Prostory určené ke stavebním úpravám



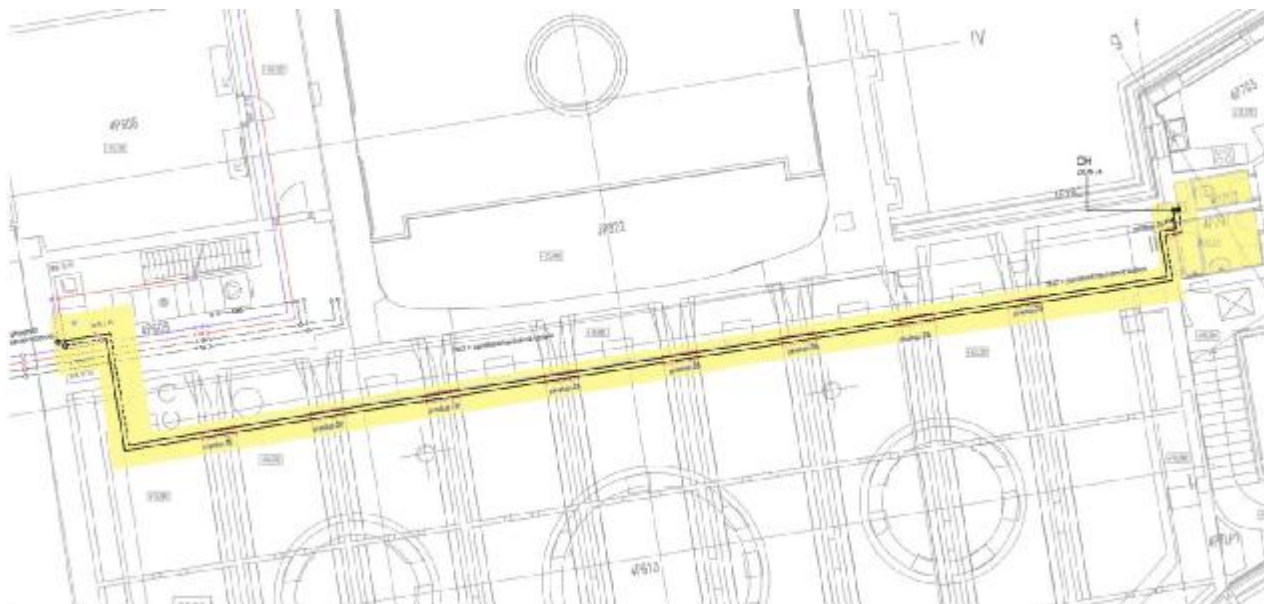
Prostory dotčené prováděním stavebních úprav a transportem



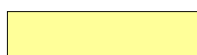
Prostory určené ke stavebním úpravám



Prostory dotčené prováděním stavebních úprav a transportem



1. ETAPA – 1. fáze 4. PATRO



Prostory dotčené prováděním stavebních úprav

2. ETAPA – „Část A – učebny“ + „Část B – konferenční sály“

Ve druhé etapě bude současně probíhat provádění úprav části A a části B. jedná se o prostory v mezaninu budovy Plodinové burzy se vstupem ze Senovážného náměstí, č. orientační 30.

Část A – učebny

- Realizace propojení dvou stávajících učeben v mezaninu Plodinové burzy do jedné učebny je nezávislá na realizaci ostatních navrhovaných úprav. Postup realizace je podrobně popsán v části dokumentace konstrukční řešení.
- Realizace propojení učeben (přemístění chlazení) si vyžádá zásah do dalších prostorů mimo rekonstruované prostory:
 - chlazení – úprava rozvodů chladiva – nad podhledem bankovního klubu PP601. Zde bude provedeno rozkrytí podhledu, průrazy, provedení úpravy rozvodu chladiva a následné uvedení zpět do původního stavu včetně požárních ucpávek.

Část B – konferenční sály

- Pro zahájení realizace úprav konferenčních sálů je podmínkou vystěhování stávající odborné knihovny.

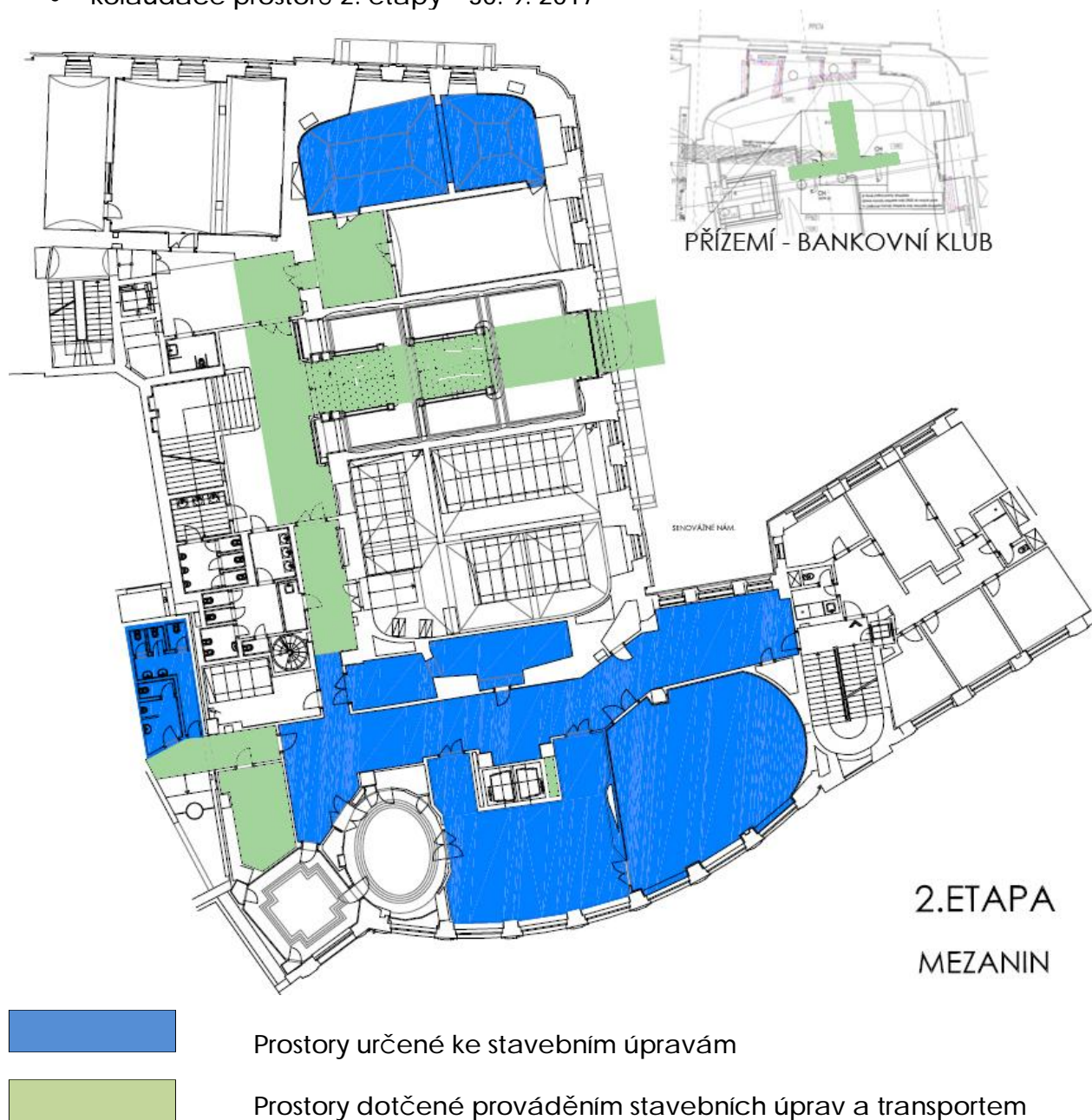
Po dobu realizace 2. etapy budou v provozu všechny ostatní přilehlé prostory banky.

Předpoklad pro zahájení realizace 2.etapy:

- vyklizení a uvolnění dotčených prostorů a jejich předání stavbě

Podmínky pro provádění 2. etapy:

- stavební činnost bude probíhat převážně v pracovních dnech od 7.00 do 20.00
- demoliční a hluché práce budou předem hlášeny a prováděny ve stanovené době
- dočasné zpřístupnění prostorů bankovního klubu v přízemí budovy k provedení úprav rozvodů chlazení
- prachotěsné oddělení rekonstruovaných prostorů od ostatních částí budovy
- zásobování stavby – vstupem ze Senovážného náměstí, bez použití výtahu
- přístup pracovníků - vstupem ze Senovážného náměstí, bez použití výtahu
- skladové prostory – v rekonstruovaných prostorech
- předpokládané zahájení stavby – 1.7.2017
- předpokládaná lhůta pro realizaci – 3 měsíce
- kolaudace prostorů 2. etapy – 30. 9. 2017



V Praze dne 6. 1. 2017

Ing. Tomáš Pinkava